

Dell Inspiron One 2020

用户手册

计算机型号: Inspiron One 2020

管制型号: W06B

管制类型: W06B001



注、小心和警告



注：“注”表示可以帮助您更好地使用计算机的重要信息。



小心：“小心”表示如果不遵循说明，就有可能损坏硬件或导致数据丢失。



警告：“警告”表示可能会造成财产损失、人身伤害甚至死亡。

本说明文件中的信息如有更改，恕不另行通知。

© 2012 Dell Inc. 版权所有，翻印必究。

未经 Dell Inc. 书面许可，严禁以任何形式复制这些材料。

本文中使用的商标：Dell™、DELL 徽标和 Inspiron™ 是 Dell Inc. 的商标；Microsoft®、Windows® 和 Windows 开始按钮徽标  是 Microsoft corporation 在美国和 / 或其他国家或地区的商标或注册商标；Intel® 和 Intel SpeedStep® 是 Intel Corporation 在美国和其他国家或地区的注册商标；Bluetooth® 是 Bluetooth SIG 拥有的商标，并许可 Dell 使用。

本说明文件中述及的其他商标和商品名称是指拥有相应标记和名称的公司或其制造的产品。Dell Inc. 对不属于自己的商标和商品名称不拥有任何所有权。

目录

1	技术概览	7
	计算机内部视图	7
	系统板组件	8
2	开始之前	11
	关闭计算机及其连接的设备	11
	安全说明	11
	建议工具	12
3	拆装计算机内部组件之后	13
4	支架护盖	15
	卸下支架护盖	15
	装回支架护盖	16
5	支架	17
	卸下支架	17
	装回支架	18
6	背面机盖	19
	卸下背面机盖	19
	装回背面机盖	20
7	硬盘驱动器	21
	卸下硬盘驱动器	21
	装回硬盘驱动器	23
8	光盘驱动器	25
	卸下光盘驱动器	25
	装回光盘驱动器	26
9	B-CAS 卡（仅适用于日本）	27
	卸下 B-CAS 卡	27
	装回 B-CAS 卡	28

10 转换板	29
卸下转换板	29
装回转换板	30
11 内存模块	31
卸下内存模块	31
装回内存模块	33
12 系统板护罩	35
卸下系统板护罩	35
装回系统板护罩	36
13 天线输入连接器	37
卸下天线输入连接器	37
装回天线输入连接器	38
14 天线模块	39
卸下天线模块	39
装回天线模块	40
15 电视调谐器插卡 (可选)	41
卸下电视调谐器插卡	41
装回电视调谐器插卡	43
16 无线小型插卡 (可选)	45
卸下无线小型插卡	45
装回无线小型插卡	47
17 币形电池	49
取出币形电池	49
装回币形电池	50
18 扬声器	51
卸下扬声器	51
装回扬声器	53

19 风扇	55
卸下风扇	55
装回风扇	56
20 电源按钮部件	57
卸下电源按钮部件	57
装回电源按钮部件	59
21 处理器散热器	61
卸下处理器散热器	61
装回处理器散热器	63
22 处理器	65
卸下处理器	65
装回处理器	67
23 系统板	69
卸下系统板	69
装回系统板	71
在 BIOS 中输入服务标签	71
24 显示屏面板	73
卸下显示屏面板	73
装回显示屏面板	77
25 红外接收器	79
卸下红外接收器	79
装回红外接收器	82
26 中框	83
卸下中框	83
装回中框	85
27 摄像头模块	87
卸下摄像头模块	87
装回摄像头模块	89

28 显示屏挡板	91
卸下显示屏挡板	91
装回显示屏挡板	93
29 系统设置程序	95
概览	95
清除已忘记的密码	103
清除 CMOS 设置	104
30 刷新 BIOS	105

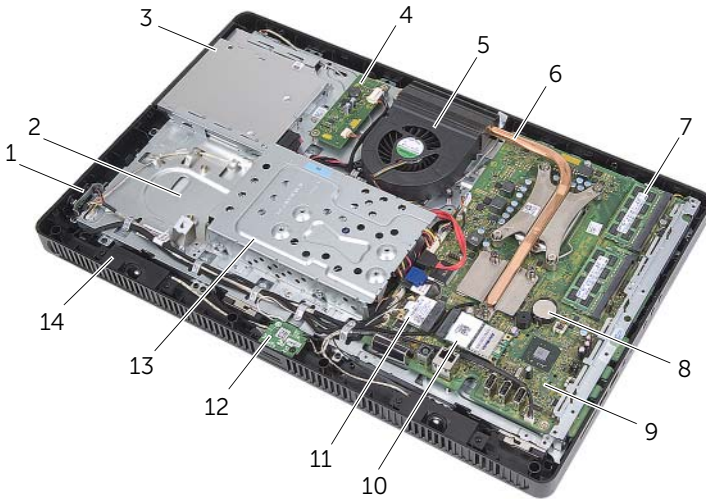
1

技术概览



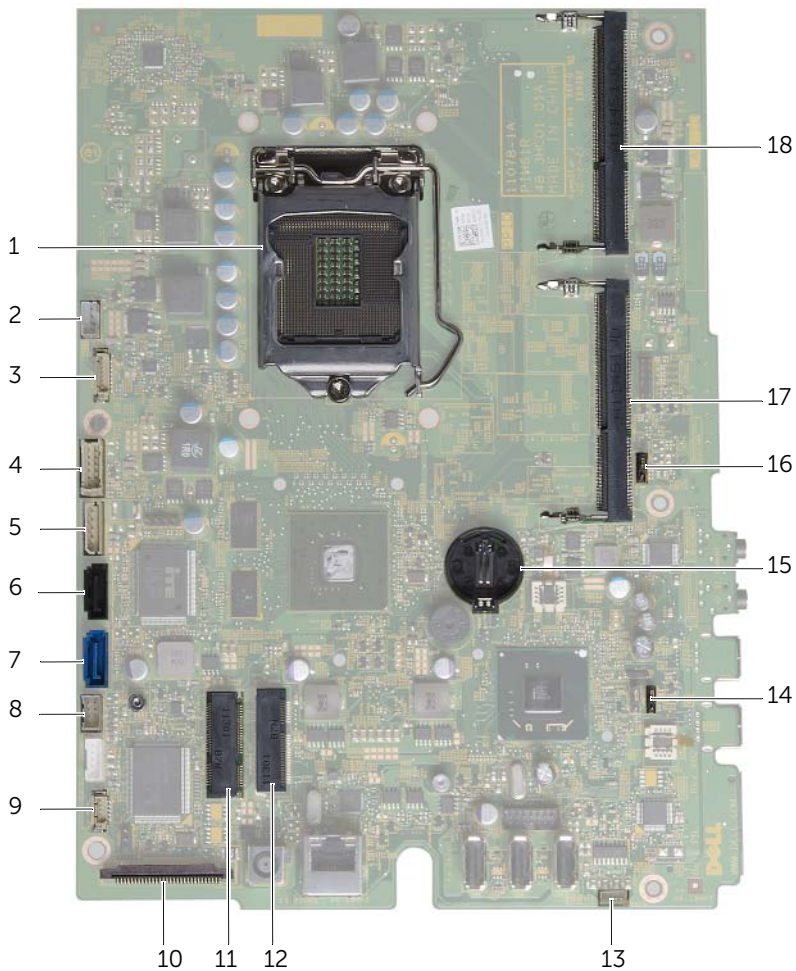
警告：拆装计算机内部组件之前，请阅读计算机附带的安全信息，并遵循第 11 页上的“开始之前”中的步骤。有关其他最佳安全操作信息，请参阅合规主页 dell.com/regulatory_compliance。

计算机内部视图




1	电源按钮板	2	机箱
3	光盘驱动器部件	4	转换板
5	风扇	6	处理器散热器
7	内存模块	8	币形电池
9	系统板	10	电视调谐器插卡（可选）
11	无线小型插卡	12	B-CAS 卡（仅适用于日本）
13	硬盘驱动器部件	14	扬声器（2 个）


系统板组件



1	处理器插槽	2	风扇电缆连接器 (FANC1)
3	摄像机电缆连接器 (WEBCAM)	4	转换板电缆连接器 (CONVERTER)
5	硬盘驱动器和光盘驱动器电源电缆连接器 (SATAP1)	6	光盘驱动器电缆连接器 (SATA_ODD)
7	硬盘驱动器电缆连接器 (SATA_HDD)	8	电源按钮和硬盘驱动器活动指示灯电缆连接器 (PWRCN1)
9	红外电缆连接器 (IR_IN)	10	显示屏电缆连接器
11	无线小型插卡连接器 (MINICARD WIFI)	12	电视调谐器插卡连接器 (MINICARD TV)
13	扬声器电缆连接器 (SPEAKER)	14	密码跳线 (PWCLR1)
15	电池槽 (BT1)	16	CMOS 跳线 (CMOCL1)
17	内存模块连接器 (DIMMB1)	18	内存模块连接器 (DIMMA1)

关闭计算机及其连接的设备

 **小心：**为避免数据丢失，先保存并关闭所有打开的文件，并退出所有打开的程序，然后再关闭您的计算机。

- 1 保存并关闭所有打开的文件，并退出所有打开的程序。
- 2 单击**开始** ，然后单击**关机**。

Microsoft Windows 和计算机将先后关闭。




注：如果您使用其他操作系统，请参阅操作系统的说明文件，了解关机说明。

- 3 断开计算机和计算机连接的所有设备与电源插座的连接。
- 4 断开所有电话电缆、网络电缆以及连接的设备与计算机的连接。
- 5 计算机未插电时，按住电源按钮大约 5 秒可以导去系统板上的残留电量。


安全说明


遵循以下安全原则可防止您的计算机受到潜在损坏并确保您的人身安全。


 **警告：**拆装计算机内部组件之前，请阅读计算机附带的安全信息。有关其他最佳安全操作信息，请参阅合规主页 dell.com/regulatory_compliance。


 **警告：**先断开所有电源，然后再打开主机盖或面板。拆装计算机内部组件之后，请装回所有护盖、面板和螺钉，然后再连接电源。

 **小心：**确保工作表面平整、整洁，以防止损坏计算机。

 **小心：**持拿组件和插卡时，请持拿其边缘，切勿触碰插针和接点，以避免损坏。

 **小心：**只有经认证的维修技术人员才能卸下主机盖及拆装计算机内部的任何组件。请参阅安全说明，了解有关安全预防措施、拆装计算机内部组件及防止静电损害的完整信息。

 **小心：**在触摸计算机内部的任何组件之前，请先触摸计算机未上漆的金属表面（例如计算机背面的金属）以导去身上的静电。在操作过程中，请不时触摸未上漆的金属表面，以导去可能损坏内部组件的静电。

 **小心：**断开电缆连接时，请握住电缆连接器或其推拉卡舌将其拔出，而不要硬拉电缆。某些电缆的接头带有锁定卡舌或指旋螺钉，必须先松开它们，然后再断开电缆连接。在断开电缆连接的过程中，请保持两边对齐以避免弄弯任何接头插针。连接电缆时，请确保接头和端口的朝向正确并对齐。

 **小心：**要断开网络电缆的连接，请先从计算机上拔下网络电缆，再将其从网络设备上拔下。

建议工具

执行本说明文件中的步骤时可能需要使用以下工具：

- 十字螺丝刀
- 六角螺帽螺丝刀
- 塑料划片

3

拆装计算机内部组件之后

装回步骤完成后，请确保执行以下操作：

- 装回所有螺钉，并确保没有在计算机内部遗留任何螺钉
- 将计算机竖直放置
- 连接您操作时卸下的所有外部设备、电缆、插卡和任何其他部件
- 将计算机及其连接的所有设备连接至电源插座



小心：在打开计算机之前，请装回所有螺钉，并确保没有在计算机内部遗留任何螺钉。否则，可能会损坏计算机。

4

支架护盖

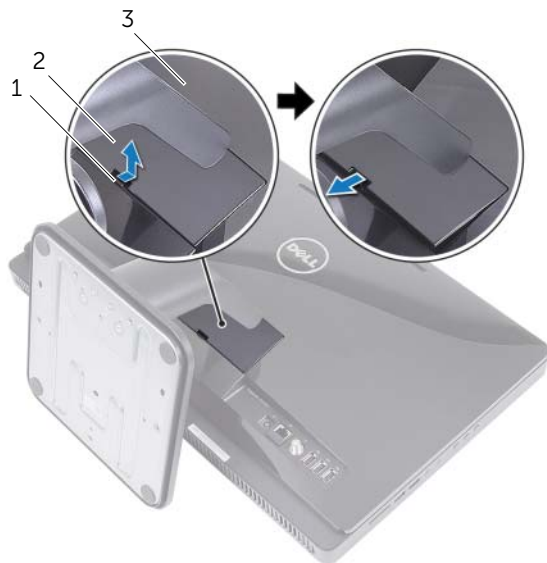
警告： 拆装计算机内部组件之前，请阅读计算机附带的安全信息，并遵循第 11 页上的“开始之前”中的步骤。有关其他最佳安全操作信息，请参阅合规主页 dell.com/regulatory_compliance。

卸下支架护盖

步骤

小心： 确保将计算机放置在软布或干净的表面上，然后再打开计算机，以免刮伤显示屏。

- 1 将计算机正面朝下放置在平坦的表面上。
- 2 按压支架护盖上的卡舌并将支架护盖提起。
- 3 滑动支架护盖并将其提离计算机。



- | | | | |
|---|------|---|------|
| 1 | 卡舌 | 2 | 支架护盖 |
| 3 | 背面机盖 | | |

装回支架护盖

步骤

- 1 将支架护盖上的卡舌滑入背面机盖的插槽中。
- 2 将支架护盖卡入到位。
- 3 按照第 13 页上的“拆装计算机内部组件之后”中的说明进行操作。

5

支架

警告：拆装计算机内部组件之前，请阅读计算机附带的安全信息，并遵循第 11 页上的“开始之前”中的步骤。有关其他最佳安全操作信息，请参阅合规主页 dell.com/regulatory_compliance。

卸下支架

前提条件

卸下支架护盖。请参阅第 15 页上的“卸下支架护盖”。

步骤

- 1 卸下将支架固定至机箱的螺钉。
- 2 向上转动支架，然后将其从计算机中滑出。



1 支架

2 螺钉（4 颗）

装回支架

步骤

- 1 将支架上的卡舌滑入背面机盖的插槽中。
- 2 装回将支架固定至机箱的螺钉。

后续条件

- 1 装回支架护盖。请参阅第 16 页上的“装回支架护盖”。
- 2 按照第 13 页上的“拆装计算机内部组件之后”中的说明进行操作。

6

背面机盖

警告： 拆装计算机内部组件之前，请阅读计算机附带的安全信息，并遵循第 11 页上的“开始之前”中的步骤。有关其他最佳安全操作信息，请参阅合规主页 dell.com/regulatory_compliance。

卸下背面机盖

前提条件

- 1 卸下支架护盖。请参阅第 15 页上的“卸下支架护盖”。
- 2 卸下支架。请参阅第 17 页上的“卸下支架”。

步骤

- 1 从光盘驱动器上面开始，将背面机盖撬离中框。
- 2 将背面机盖提离计算机。



1 中框

2 背面机盖

装回背面机盖

步骤

将背面机盖上的卡舌与中框上的卡舌对齐，然后将背面机盖卡入到位。

后续条件

- 1 装回支架。请参阅第 18 页上的“装回支架”。
- 2 装回支架护盖。请参阅第 16 页上的“装回支架护盖”。
- 3 按照第 13 页上的“拆装计算机内部组件之后”中的说明进行操作。



警告：拆装计算机内部组件之前，请阅读计算机附带的安全信息，并遵循第 11 页上的“开始之前”中的步骤。有关其他最佳安全操作信息，请参阅合规主页 dell.com/regulatory_compliance。



小心：计算机处于打开或睡眠状态时，请勿卸下硬盘驱动器，以避免数据丢失。



小心：硬盘驱动器极易损坏。处理硬盘驱动器时，请小心操作。

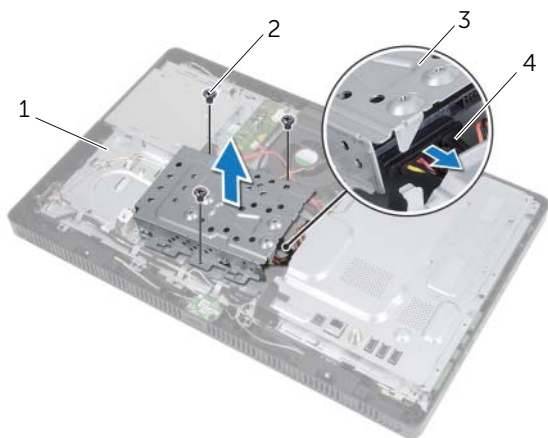
卸下硬盘驱动器

前提条件

- 1 卸下支架护盖。请参阅第 15 页上的“卸下支架护盖”。
- 2 卸下支架。请参阅第 17 页上的“卸下支架”。
- 3 卸下背面机盖。请参阅第 19 页上的“卸下背面机盖”。

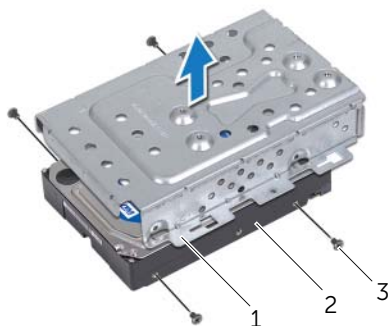
步骤

- 1 卸下将硬盘驱动器部件固定至机箱的螺钉。
- 2 滑动并提起硬盘驱动器部件，然后断开电源电缆和数据电缆与硬盘驱动器上连接器的连接。



1	机箱	2	螺钉（3 颗）
3	硬盘驱动器部件	4	电源电缆和数据电缆

- 3 卸下将硬盘驱动器固定框架固定至硬盘驱动器的螺钉。
- 4 将硬盘驱动器固定框架提高硬盘驱动器。



1	硬盘驱动器固定框架	2	硬盘驱动器
3	螺钉（4 颗）		

装回硬盘驱动器

步骤

- 1 将硬盘驱动器固定框架的螺孔与硬盘驱动器的螺孔对齐。
- 2 装回将硬盘驱动器固定框架固定至硬盘驱动器的螺钉。
- 3 将电源电缆和数据电缆连接至硬盘驱动器部件的连接器的上。
- 4 将硬盘驱动器部件放在机箱上，然后将硬盘驱动器部件滑入到位。确保硬盘驱动器固定框架上的插槽固定在机箱的卡舌下。
- 5 装回将硬盘驱动器部件固定至机箱的螺钉。

后续条件

- 1 装回背面机盖。请参阅第 20 页上的“装回背面机盖”。
- 2 装回支架。请参阅第 18 页上的“装回支架”。
- 3 装回支架护盖。请参阅第 16 页上的“装回支架护盖”。
- 4 按照第 13 页上的“拆装计算机内部组件之后”中的说明进行操作。

8

光盘驱动器



警告：拆装计算机内部组件之前，请阅读计算机附带的安全信息，并遵循第 11 页上的“开始之前”中的步骤。有关其他最佳安全操作信息，请参阅合规主页 dell.com/regulatory_compliance。

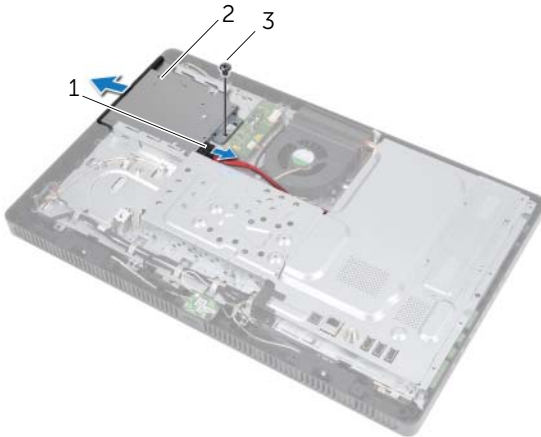
卸下光盘驱动器

前提条件

- 1 卸下支架护盖。请参阅第 15 页上的“卸下支架护盖”。
- 2 卸下支架。请参阅第 17 页上的“卸下支架”。
- 3 卸下背面机盖。请参阅第 19 页上的“卸下背面机盖”。

步骤

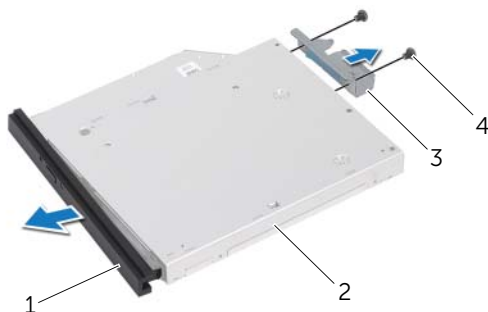
- 1 断开电源电缆和数据电缆与光盘驱动器部件连接器的连接。
- 2 卸下将光盘驱动器部件固定至机箱的螺钉。
- 3 将光盘驱动器部件从光盘驱动器托架滑出。



-
- | | |
|---|-----------|
| 1 | 电源电缆和数据电缆 |
| 3 | 螺钉 |
-

-
- | | |
|---|---------|
| 2 | 光盘驱动器部件 |
|---|---------|
-

- 4 小心地撬起光盘驱动器挡板，然后将其从光盘驱动器部件中取出。
- 5 卸下将光盘驱动器支架固定至光盘驱动器的螺钉。
- 6 卸下光盘驱动器支架。



1	光盘驱动器挡板	2	光盘驱动器
3	光盘驱动器支架	4	螺钉（2 颗）

装回光盘驱动器

步骤

- 1 将光盘驱动器支架上的螺孔与光盘驱动器上的螺孔对齐。
- 2 装回将光盘驱动器支架固定至光盘驱动器的螺钉。
- 3 将光盘驱动器挡板上的卡舌与光盘驱动器部件上的插槽对齐，并将光盘驱动器挡板卡入到位。
- 4 将光盘驱动器部件滑入光盘驱动器托架，直至其完全到位。
- 5 装回将光盘驱动器部件固定至机箱的螺钉。
- 6 将电源电缆和数据电缆连接至光盘驱动器部件连接器。

后续条件

- 1 装回背面机盖。请参阅第 20 页上的“装回背面机盖”。
- 2 装回支架。请参阅第 18 页上的“装回支架”。
- 3 装回支架护盖。请参阅第 16 页上的“装回支架护盖”。
- 4 按照第 13 页上的“拆装计算机内部组件之后”中的说明进行操作。

9

B-CAS 卡（仅适用于日本）



警告：拆装计算机内部组件之前，请阅读计算机附带的安全信息，并遵循第 11 页上的“开始之前”中的步骤。有关其他最佳安全操作信息，请参阅合规主页 dell.com/regulatory_compliance。

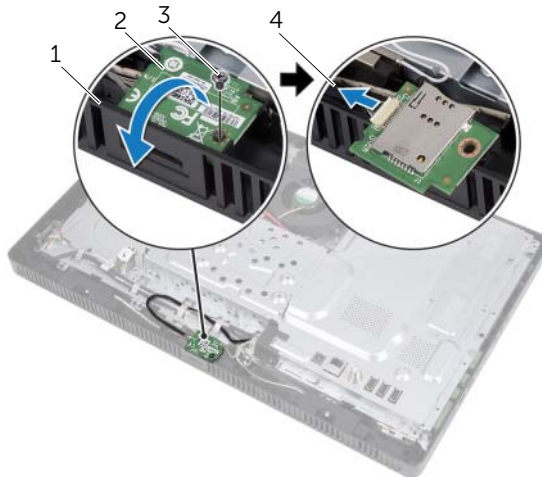
卸下 B-CAS 卡

前提条件

- 1 卸下支架护盖。请参阅第 15 页上的“卸下支架护盖”。
- 2 卸下支架。请参阅第 17 页上的“卸下支架”。
- 3 卸下背面机盖。请参阅第 19 页上的“卸下背面机盖”。

步骤

- 1 卸下将 B-CAS 卡固定至中框的螺钉。
- 2 将 B-CAS 卡翻转过来。
- 3 断开 B-CAS 卡电缆与 B-CAS 卡上连接器的连接。
- 4 将 B-CAS 卡从计算机中取出。



1	中框	2	B-CAS 卡
3	螺钉	4	B-CAS 卡电缆

装回 B-CAS 卡

步骤

- 1 将 B-CAS 卡电缆连接至 B-CAS 卡上的连接器。
- 2 将 B-CAS 卡翻转过来。
- 3 将 B-CAS 卡上的螺孔与中框上的螺孔对齐。
- 4 装回将 B-CAS 卡固定至中框的螺钉。

后续条件

- 1 装回背面机盖。请参阅第 20 页上的“装回背面机盖”。
- 2 装回支架。请参阅第 18 页上的“装回支架”。
- 3 装回支架护盖。请参阅第 16 页上的“装回支架护盖”。
- 4 按照第 13 页上的“拆装计算机内部组件之后”中的说明进行操作。

10 转换板

警告：拆装计算机内部组件之前，请阅读计算机附带的安全信息，并遵循第 11 页上的“开始之前”中的步骤。有关其他最佳安全操作信息，请参阅合规主页 dell.com/regulatory_compliance。

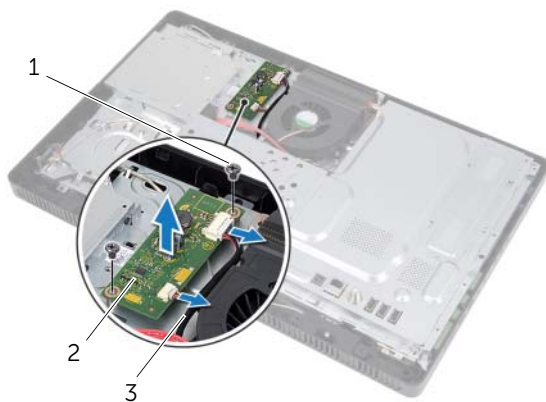
卸下转换板

前提条件

- 1 卸下支架护盖。请参阅第 15 页上的“卸下支架护盖”。
- 2 卸下支架。请参阅第 17 页上的“卸下支架”。
- 3 卸下背面机盖。请参阅第 19 页上的“卸下背面机盖”。

步骤

- 1 断开电缆与转换板连接器的连接。
- 2 卸下将转换板固定至机箱的螺钉。
- 3 将转换板提离机箱。



- | | |
|-----------|-------|
| 1 螺钉（2 颗） | 2 转换板 |
| 3 电缆（2 根） | |

装回转换板

步骤

- 1 将转换板上的螺孔与机箱上的螺孔对齐。
- 2 装回将转换板固定至机箱的螺钉。
- 3 将电缆连接至转换板连接器。

后续条件

- 1 装回背面机盖。请参阅第 20 页上的“装回背面机盖”。
- 2 装回支架。请参阅第 18 页上的“装回支架”。
- 3 装回支架护盖。请参阅第 16 页上的“装回支架护盖”。
- 4 按照第 13 页上的“拆装计算机内部组件之后”中的说明进行操作。

11

内存模块



警告：拆装计算机内部组件之前，请阅读计算机附带的安全信息，并遵循第 11 页上的“开始之前”中的步骤。有关其他最佳安全操作信息，请参阅合规主页 dell.com/regulatory_compliance。

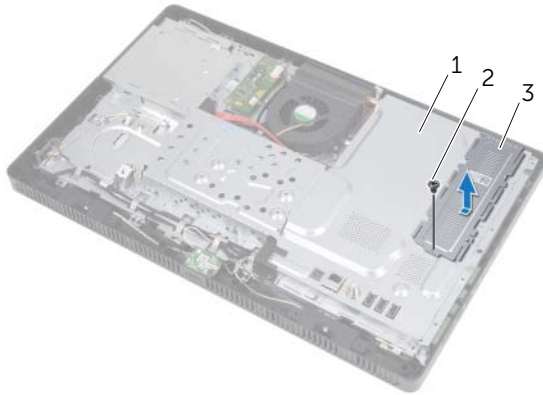
卸下内存模块

前提条件

- 1 卸下支架护盖。请参阅第 15 页上的“卸下支架护盖”。
- 2 卸下支架。请参阅第 17 页上的“卸下支架”。
- 3 卸下背面机盖。请参阅第 19 页上的“卸下背面机盖”。

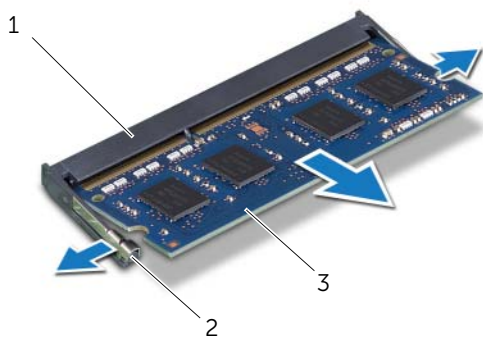
步骤

- 1 卸下将内存模块护罩固定至系统板护罩的螺钉。
- 2 将内存模块护罩滑向计算机的顶部，然后将其提离系统板护罩。



1	系统板护罩	2	螺钉
3	内存模块护罩		

- 3 请用指尖小心拨开内存模块连接器两端的固定夹，直至内存模块弹起。
- 4 从内存模块连接器中卸下内存模块。



1 内存模块连接器


2 固定夹 (2 个)

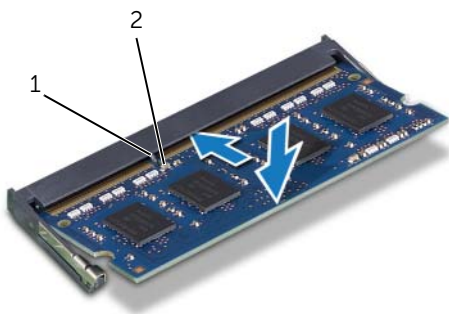
3 内存模块

装回内存模块

步骤

- 1 将内存模块上的槽口与内存模块连接器上的卡舌对齐。
- 2 将内存模块以 45 度角稳固地滑入连接器，并向下按内存模块直至其卡入到位。如果未听到咔嚓声，请卸下内存模块并重新安装。

 **注：**如果内存模块安装不正确，计算机可能无法启动。



1 卡舌	2 槽口
------	------


- 3 将内存模块护罩上的卡舌插入系统板护罩的插槽，然后将内存模块护罩滑向计算机的底部。确保内存模块护罩上的螺孔与系统板护罩上的螺孔对齐。
- 4 装回将内存模块护罩固定至系统板护罩的螺钉。

后续条件

- 1 装回背面机盖。请参阅第 20 页上的“装回背面机盖”。
- 2 装回支架。请参阅第 18 页上的“装回支架”。
- 3 装回支架护盖。请参阅第 16 页上的“装回支架护盖”。
- 4 按照第 13 页上的“拆装计算机内部组件之后”中的说明进行操作。

计算机启动时，会检测内存模块并自动更新系统配置信息。

要确定计算机中安装的内存容量，请：

单击开始  → “控制面板” → “系统和安全” → “系统”。



警告：拆装计算机内部组件之前，请阅读计算机附带的安全信息，并遵循第 11 页上的“开始之前”中的步骤。有关其他最佳安全操作信息，请参阅合规主页 dell.com/regulatory_compliance。

卸下系统板护罩

前提条件

- 1 卸下支架护盖。请参阅第 15 页上的“卸下支架护盖”。
- 2 卸下支架。请参阅第 17 页上的“卸下支架”。
- 3 卸下背面机盖。请参阅第 19 页上的“卸下背面机盖”。

步骤

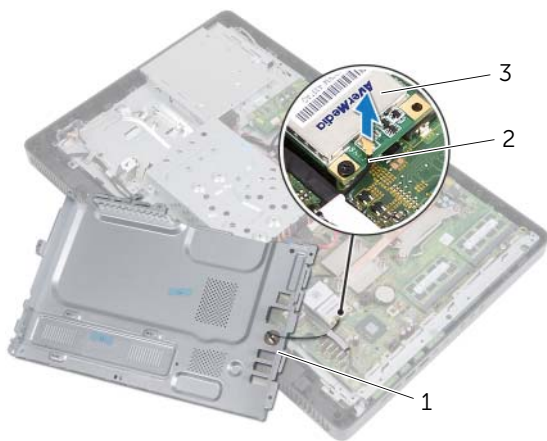
- 1 卸下将系统板护罩固定至机箱的螺钉。
- 2 小心地将系统板护罩提起并将其翻转过来。



1 螺钉（5 颗）

2 系统板护罩

- 3 断开天线输入连接器电缆与电视调谐器插卡连接器的连接。
- 4 卸下天线输入连接器。请参阅第 37 页上的“卸下天线输入连接器”。



-
- | | |
|-----------|-------------|
| 1 系统板护罩 | 2 天线输入连接器电缆 |
| 3 电视调谐器插卡 | |
-

装回系统板护罩

步骤

- 1 装回天线输入连接器。请参阅第 38 页上的“装回天线输入连接器”。
- 2 将天线输入连接器电缆连接至电视调谐器插卡连接器。
- 3 将系统板护罩翻转过来，然后将系统板护罩上的螺孔与机箱上的螺孔对齐。
- 4 装回将系统板护罩固定至机箱的螺钉。

后续条件

- 1 装回背面机盖。请参阅第 20 页上的“装回背面机盖”。
- 2 装回支架。请参阅第 18 页上的“装回支架”。
- 3 装回支架护盖。请参阅第 16 页上的“装回支架护盖”。
- 4 按照第 13 页上的“拆装计算机内部组件之后”中的说明进行操作。



警告：拆装计算机内部组件之前，请阅读计算机附带的安全信息，并遵循第 11 页上的“开始之前”中的步骤。有关其他最佳安全操作信息，请参阅合规主页 dell.com/regulatory_compliance。

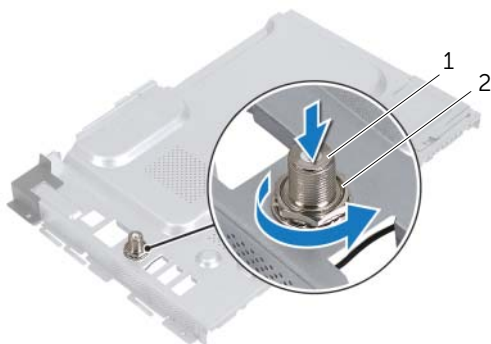
卸下天线输入连接器

前提条件

- 1 卸下支架护盖。请参阅第 15 页上的“卸下支架护盖”。
- 2 卸下支架。请参阅第 17 页上的“卸下支架”。
- 3 卸下背面机盖。请参阅第 19 页上的“卸下背面机盖”。
- 4 卸下系统板护罩。请参阅第 35 页上的“卸下系统板护罩”。

步骤

- 1 拧下将天线输入连接器固定至系统板护罩的六角螺帽。
- 2 滑动天线输入连接器，使其穿过系统板护罩上的插槽。
- 3 将天线输入连接器及其电缆从系统板护罩中取出。



1 天线输入连接器

2 六角螺帽

装回天线输入连接器

步骤

- 1 将天线输入连接器滑入系统板护罩上的插槽中。
- 2 装回将天线输入连接器固定至系统板护罩的六角螺帽。

后续条件

- 1 装回系统板护罩。请参阅第 36 页上的“装回系统板护罩”。
- 2 装回背面机盖。请参阅第 20 页上的“装回背面机盖”。
- 3 装回支架。请参阅第 18 页上的“装回支架”。
- 4 装回支架护盖。请参阅第 16 页上的“装回支架护盖”。
- 5 按照第 13 页上的“拆装计算机内部组件之后”中的说明进行操作。



警告：拆装计算机内部组件之前，请阅读计算机附带的安全信息，并遵循第 11 页上的“开始之前”中的步骤。有关其他最佳安全操作信息，请参阅合规主页 dell.com/regulatory_compliance。

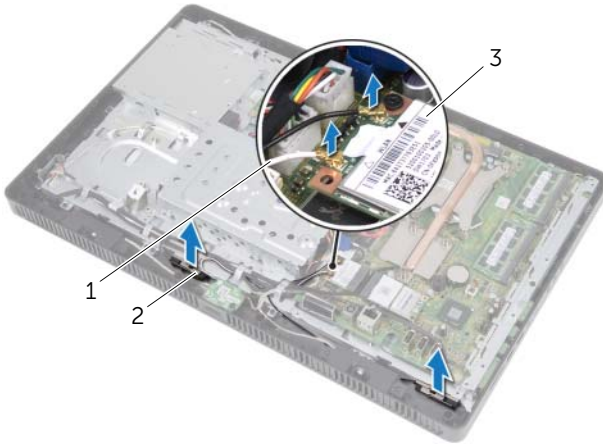
卸下天线模块

前提条件

- 1 卸下支架护盖。请参阅第 15 页上的“卸下支架护盖”。
- 2 卸下支架。请参阅第 17 页上的“卸下支架”。
- 3 卸下背面机盖。请参阅第 19 页上的“卸下背面机盖”。
- 4 卸下系统板护罩。请参阅第 35 页上的“卸下系统板护罩”。

步骤

- 1 从无线小型插卡上的连接器拔下天线电缆。
- 2 记下天线电缆的布线，然后将其从布线导向器中取出。
- 3 将天线模块从机箱中取出。



1	天线电缆（2 根）	2	天线模块（2 块）
3	无线小型插卡		

装回天线模块

步骤

- 1 将天线模块附着在机箱上。
- 2 利用布线导向器对天线电缆布线。
- 3 将天线电缆连接至无线小型插卡上的连接器。

后续条件

- 1 装回系统板护罩。请参阅第 36 页上的“装回系统板护罩”。
- 2 装回背面机盖。请参阅第 20 页上的“装回背面机盖”。
- 3 装回支架。请参阅第 18 页上的“装回支架”。
- 4 装回支架护盖。请参阅第 16 页上的“装回支架护盖”。
- 5 按照第 13 页上的“拆装计算机内部组件之后”中的说明进行操作。



警告：拆装计算机内部组件之前，请阅读计算机附带的安全信息，并遵循第 11 页上的“开始之前”中的步骤。有关其他最佳安全操作信息，请参阅合规主页 dell.com/regulatory_compliance。



注：对于非 Dell 提供的电视调谐器插卡，Dell 不保证其兼容性，也不提供支持。

如果您订购计算机的同时订购了电视调谐器插卡，则计算机已安装该插卡。您的计算机支持一个全尺寸小型插卡槽，可以安装电视调谐器插卡。

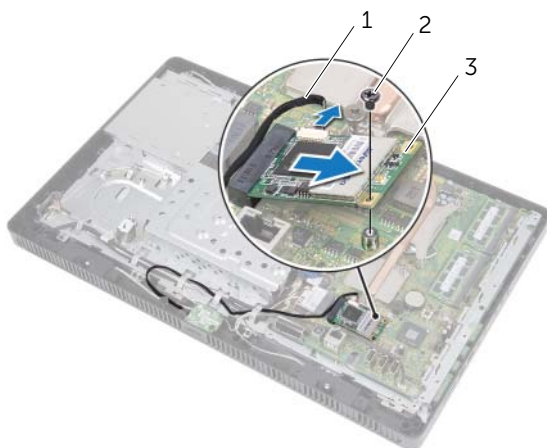
卸下电视调谐器插卡

前提条件

- 1 卸下支架护盖。请参阅第 15 页上的“卸下支架护盖”。
- 2 卸下支架。请参阅第 17 页上的“卸下支架”。
- 3 卸下背面机盖。请参阅第 19 页上的“卸下背面机盖”。
- 4 卸下系统板护罩。请参阅第 35 页上的“卸下系统板护罩”。

步骤

- 1 断开电视调谐器插卡电缆与电视调谐器插卡连接器的连接。
- 2 卸下将电视调谐器插卡固定至系统板连接器的螺钉。
- 3 将电视调谐器插卡提离系统板连接器。




- | | |
|-------------|------|
| 1 电视调谐器插卡电缆 | 2 螺钉 |
| 3 电视调谐器插卡 | |

△ 小心：当电视调谐器插卡未安装于计算机中时，请将其存放在保护性防静电包装中。请参阅计算机所附安全说明中的“防止静电损害”。

装回电视调谐器插卡

步骤

 **小心：** 为避免损坏电视调谐器插卡，请确保电视调谐器插卡下面没有任何电缆。

- 1 将电视调谐器插卡上的槽口与系统板连接器上的卡舌对齐。
- 2 将电视调谐器插卡以 45 度方向插入系统板连接器中。
- 3 向下按电视调谐器插卡的另一端，并装回将电视调谐器插卡固定至系统板连接器的螺钉。
- 4 将电视调谐器插卡电缆连接至电视调谐器插卡上的连接器。

后续条件

- 1 装回系统板护罩。请参阅第 36 页上的“装回系统板护罩”。
- 2 装回背面机盖。请参阅第 20 页上的“装回背面机盖”。
- 3 装回支架。请参阅第 18 页上的“装回支架”。
- 4 装回支架护盖。请参阅第 16 页上的“装回支架护盖”。
- 5 按照第 13 页上的“拆装计算机内部组件之后”中的说明进行操作。



警告：拆装计算机内部组件之前，请阅读计算机附带的安全信息，并遵循第 11 页上的“开始之前”中的步骤。有关其他最佳安全操作信息，请参阅合规主页 dell.com/regulatory_compliance。



注：对于非 Dell 提供的小型插卡，Dell 不保证其兼容性，也不提供支持。

如果您随计算机一起订购了小型插卡，则计算机中已安装了小型插卡。

您的计算机支持一个半小型插卡插槽，适用于无线局域网 (WLAN) + Bluetooth 组合卡和 Wi-Fi。

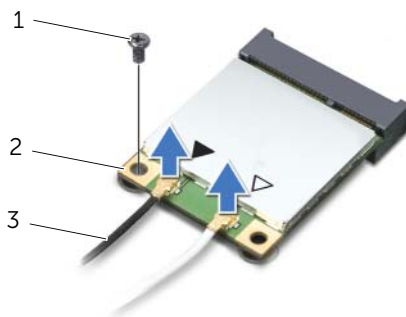
卸下无线小型插卡

前提条件

- 1 卸下支架护盖。请参阅第 15 页上的“卸下支架护盖”。
- 2 卸下支架。请参阅第 17 页上的“卸下支架”。
- 3 卸下背面机盖。请参阅第 19 页上的“卸下背面机盖”。
- 4 卸下系统板护罩。请参阅第 35 页上的“卸下系统板护罩”。

步骤

- 1 断开天线电缆与小型插卡的连接。
- 2 卸下将小型插卡固定至系统板连接器的螺钉。



1 螺钉	2 小型插卡
3 天线电缆（2根）	

- 3 将小型插卡提离系统板连接器。




△ 小心：当小型插卡未安装在计算机中时，请将其存放在保护性防静电包装中。请参阅计算机所附安全说明中的“防止静电损害”。

装回无线小型插卡

步骤

 **小心：**连接器采用锁定式设计，以确保正确插接。用力过大可能会损坏连接器。

 **小心：**为避免损坏小型插卡，请确保插卡下面没有任何电缆。

- 1 将小型插卡上的槽口与系统板连接器上的卡舌对齐。
- 2 将小型插卡以 45 度角插入系统板连接器中。
- 3 向下按小型插卡的另一端，并装回将小型插卡固定至系统板连接器的螺钉。
- 4 将相应的天线电缆连接至正在安装的小型插卡。小型插卡的标签上有两个三角形（黑色和白色）标记：
 - 将黑色电缆连接至标有黑色三角形的连接器。
 - 将白色电缆连接至标有白色三角形的连接器。

后续条件

- 1 装回系统板护罩。请参阅第 36 页上的“装回系统板护罩”。
- 2 装回背面机盖。请参阅第 20 页上的“装回背面机盖”。
- 3 装回支架。请参阅第 18 页上的“装回支架”。
- 4 装回支架护盖。请参阅第 16 页上的“装回支架护盖”。
- 5 按照第 13 页上的“拆装计算机内部组件之后”中的说明进行操作。

17 币形电池

警告： 拆装计算机内部组件之前，请阅读计算机附带的安全信息，并遵循第 11 页上的“开始之前”中的步骤。有关其他最佳安全操作信息，请参阅合规主页 dell.com/regulatory_compliance。

警告： 如果新电池安装不正确，可能会引起爆炸。更换电池时，请仅使用与制造商推荐型号相同或相近的电池。并按照制造商的说明处理废旧电池。

取出币形电池

前提条件

- 1 卸下支架护盖。请参阅第 15 页上的“卸下支架护盖”。
- 2 卸下支架。请参阅第 17 页上的“卸下支架”。
- 3 卸下背面机盖。请参阅第 19 页上的“卸下背面机盖”。
- 4 卸下系统板护罩。请参阅第 35 页上的“卸下系统板护罩”。

步骤

- 1 找到系统板上的电池插槽。请参阅第 8 页上的“系统板组件”。
- 2 按压电池释放拉杆使其脱离电池，直到电池弹出。
- 3 将电池从电池插槽中取出。



1 币形电池

2 电池释放拉杆

3 币形电池的正面（标有“+”）

装回币形电池

步骤

将新电池 (CR2032) 放入电池插槽，使标有“+”的一面朝上，按压电池，将其卡入到位。

后续条件

- 1 装回系统板护罩。请参阅第 36 页上的“装回系统板护罩”。
- 2 装回背面机盖。请参阅第 20 页上的“装回背面机盖”。
- 3 装回支架。请参阅第 18 页上的“装回支架”。
- 4 装回支架护盖。请参阅第 16 页上的“装回支架护盖”。
- 5 按照第 13 页上的“拆装计算机内部组件之后”中的说明进行操作。



警告：拆装计算机内部组件之前，请阅读计算机附带的安全信息，并遵循第 11 页上的“开始之前”中的步骤。有关其他最佳安全操作信息，请参阅合规主页 dell.com/regulatory_compliance。

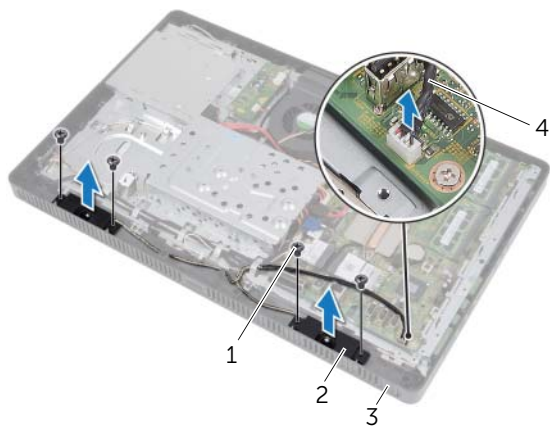
卸下扬声器

前提条件

- 1 卸下支架护盖。请参阅第 15 页上的“卸下支架护盖”。
- 2 卸下支架。请参阅第 17 页上的“卸下支架”。
- 3 卸下背面机盖。请参阅第 19 页上的“卸下背面机盖”。
- 4 卸下 B-CAS 卡。请参阅第 27 页上的“卸下 B-CAS 卡”。
- 5 卸下系统板护罩。请参阅第 35 页上的“卸下系统板护罩”。

步骤

- 1 断开扬声器电缆与系统板上连接器 (SPEAKER) 的连接。
- 2 请记下扬声器电缆布线，并将电缆从布线导向器中拔出。
- 3 卸下将扬声器固定至中框的螺钉。
- 4 将扬声器及其电缆提离中框。



1	螺钉 (4 颗)	2	扬声器 (2 个)
3	中框	4	扬声器电缆

装回扬声器

步骤

- 1 将扬声器上的螺孔与中框上的螺孔对齐。
- 2 装回将扬声器固定至中框的螺钉。
- 3 利用布线导轨对扬声器电缆布线。
- 4 将扬声器电缆连接至系统板连接器 (SPEAKER)。

后续条件

- 1 装回系统板护罩。请参阅第 36 页上的“装回系统板护罩”。
- 2 装回 B-CAS 卡。请参阅第 28 页上的“装回 B-CAS 卡”。
- 3 装回背面机盖。请参阅第 20 页上的“装回背面机盖”。
- 4 装回支架。请参阅第 18 页上的“装回支架”。
- 5 装回支架护盖。请参阅第 16 页上的“装回支架护盖”。
- 6 按照第 13 页上的“拆装计算机内部组件之后”中的说明进行操作。



警告：拆装计算机内部组件之前，请阅读计算机附带的安全信息，并遵循第 11 页上的“开始之前”中的步骤。有关其他最佳安全操作信息，请参阅合规主页 dell.com/regulatory_compliance。

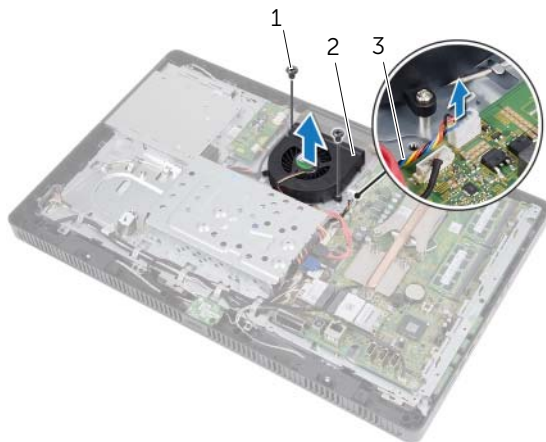
卸下风扇

前提条件

- 1 卸下支架护盖。请参阅第 15 页上的“卸下支架护盖”。
- 2 卸下支架。请参阅第 17 页上的“卸下支架”。
- 3 卸下背面机盖。请参阅第 19 页上的“卸下背面机盖”。
- 4 卸下系统板护罩。请参阅第 35 页上的“卸下系统板护罩”。

步骤

- 1 断开风扇电缆与系统板上连接器 (FANC1) 的连接。
- 2 将风扇电缆从风扇布线导向器中取下。
- 3 卸下将风扇固定至机箱的螺钉。
- 4 将风扇及其电缆提离机箱。



1	螺钉 (2 颗)	2	风扇
3	风扇电缆		

装回风扇

步骤

- 1 将风扇上的螺孔与机箱上的螺孔对齐。
- 2 装回将风扇固定至机箱的螺钉。
- 3 利用风扇布线导向器对风扇电缆布线。
- 4 将风扇电缆连接至系统板连接器 (FANC1)。

后续条件

- 1 装回系统板护罩。请参阅第 36 页上的“装回系统板护罩”。
- 2 装回背面机盖。请参阅第 20 页上的“装回背面机盖”。
- 3 装回支架。请参阅第 18 页上的“装回支架”。
- 4 装回支架护盖。请参阅第 16 页上的“装回支架护盖”。
- 5 按照第 13 页上的“拆装计算机内部组件之后”中的说明进行操作。



警告：拆装计算机内部组件之前，请阅读计算机附带的安全信息，并遵循第 11 页上的“开始之前”中的步骤。有关其他最佳安全操作信息，请参阅合规主页 dell.com/regulatory_compliance。

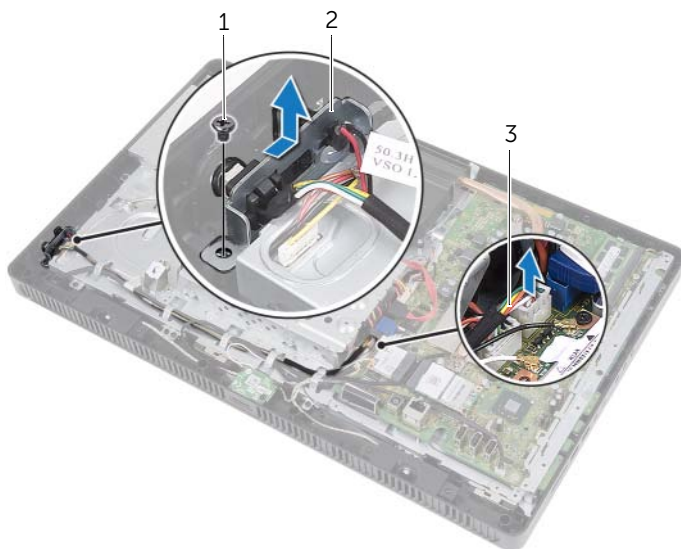
卸下电源按钮部件

前提条件

- 1 卸下支架护盖。请参阅第 15 页上的“卸下支架护盖”。
- 2 卸下支架。请参阅第 17 页上的“卸下支架”。
- 3 卸下背面机盖。请参阅第 19 页上的“卸下背面机盖”。
- 4 卸下系统板护罩。请参阅第 35 页上的“卸下系统板护罩”。

步骤

- 1 断开电源按钮和硬盘驱动器活动指示灯电缆与系统板连接器 (PWRCN1) 的连接。
- 2 记录电源按钮和硬盘驱动器活动指示灯电缆的布线，然后将其从布线导向器中取出。
- 3 卸下将电源按钮部件固定至中框的螺钉。
- 4 将电源按钮部件滑向计算机顶部，然后将其脱离中框。



-
- | | | | |
|---|-------------------|---|--------|
| 1 | 螺钉 | 2 | 电源按钮部件 |
| 3 | 电源按钮和硬盘驱动器活动指示灯电缆 | | |
-

装回电源按钮部件

步骤

- 1 将电源按钮部件置于中框，然后将其滑向计算机底部。确保电源按钮组件的插槽固定在中框卡舌的下面。
- 2 将电源按钮组件上的螺孔与中框上的螺孔对齐。
- 3 装回将电源按钮部件固定至中框的螺钉。
- 4 利用布线导向器对电源按钮和硬盘驱动器活动指示灯电缆布线。
- 5 将电源按钮和硬盘驱动器活动指示灯电缆连接至系统板连接器 (PWRCN1)。

后续条件

- 1 装回系统板护罩。请参阅第 36 页上的“装回系统板护罩”。
- 2 装回背面机盖。请参阅第 20 页上的“装回背面机盖”。
- 3 装回支架。请参阅第 18 页上的“装回支架”。
- 4 装回支架护盖。请参阅第 16 页上的“装回支架护盖”。
- 5 按照第 13 页上的“拆装计算机内部组件之后”中的说明进行操作。



警告：拆装计算机内部组件之前，请阅读计算机附带的安全信息，并遵循第 11 页上的“开始之前”中的步骤。有关其他最佳安全操作信息，请参阅合规主页 dell.com/regulatory_compliance。



警告：在正常运行过程中，散热器可能会变得很热。在触摸散热器部件之前，请确保有足够的时间使其冷却。

卸下处理器散热器




小心：为确保最大限度地冷却处理器，请勿触摸处理器散热器上的导热区域。皮肤上的油脂会降低导热油脂的导热性能。

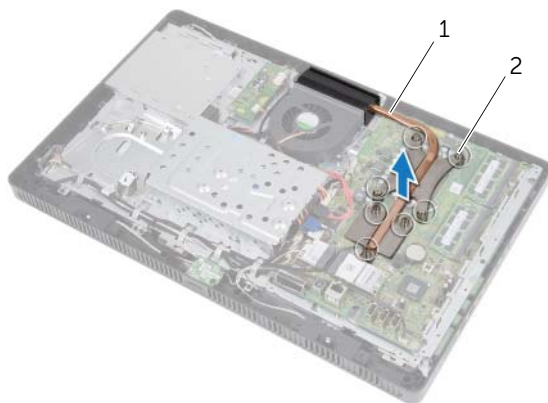
前提条件

- 1 卸下支架护盖。请参阅第 15 页上的“卸下支架护盖”。
- 2 卸下支架。请参阅第 17 页上的“卸下支架”。
- 3 卸下背面机盖。请参阅第 19 页上的“卸下背面机盖”。
- 4 卸下系统板护罩。请参阅第 35 页上的“卸下系统板护罩”。

步骤

- 1 按照编号顺序（处理器散热器上有标示），拧松将处理器散热器固定至系统板的固定螺钉。
- 2 小心地从系统板上取出处理器散热器。


 注：处理器散热器的外观可能因计算机型号的不同而有所不同。




1 处理器散热器

2 固定螺钉（7 颗）

装回处理器散热器

 **小心：**未正确对齐处理器散热器可能会损坏系统板和处理器。

步骤

- 1 清除处理器散热器底部的导热油脂并重新涂抹。
 -  **注：**如果将原来的处理器和处理器散热器重新安装在一起，则可以重新使用原来的导热油脂。如果要更换处理器或处理器散热器，请使用套件中提供的导热油脂，以确保达到良好的导热效果。
- 2 将处理器散热器部件上的固定螺钉与系统板上的螺孔对准。
- 3 按照编号顺序（处理器散热器上有标示），拧紧将处理器散热器固定至系统板的固定螺钉。

后续条件

- 1 装回系统板护罩。请参阅第 36 页上的“装回系统板护罩”。
- 2 装回背面机盖。请参阅第 20 页上的“装回背面机盖”。
- 3 装回支架。请参阅第 18 页上的“装回支架”。
- 4 装回支架护盖。请参阅第 16 页上的“装回支架护盖”。
- 5 按照第 13 页上的“拆装计算机内部组件之后”中的说明进行操作。



警告：拆装计算机内部组件之前，请阅读计算机附带的安全信息，并遵循第 11 页上的“开始之前”中的步骤。有关其他最佳安全操作信息，请参阅合规主页 dell.com/regulatory_compliance。

卸下处理器

前提条件

- 1 卸下支架护盖。请参阅第 15 页上的“卸下支架护盖”。
- 2 卸下支架。请参阅第 17 页上的“卸下支架”。
- 3 卸下背面机盖。请参阅第 19 页上的“卸下背面机盖”。
- 4 卸下系统板护罩。请参阅第 35 页上的“卸下系统板护罩”。
- 5 卸下处理器散热器。请参阅第 61 页上的“卸下处理器散热器”。

步骤

- 1 在处理器护盖上向下按压释放拉杆，并向外拉动以使其脱离固定它的卡舌。
- 2 将释放拉杆完全展开以打开处理器护盖。
使释放拉杆展开至释放位置，以便插槽中可以放入新处理器。
- 3 轻轻地提起处理器以将其从插槽中卸下。

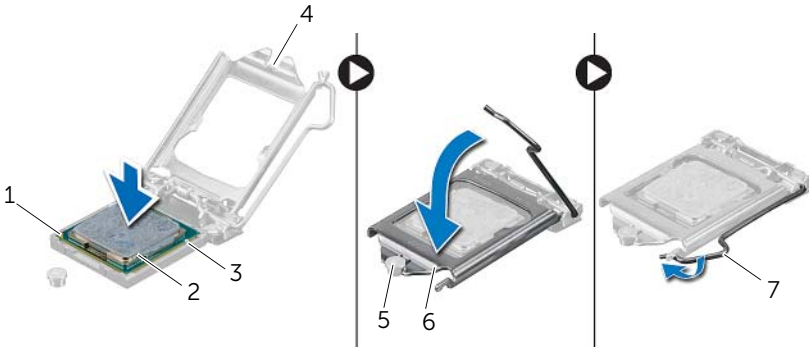


1	释放拉杆	2	卡舌
3	处理器护盖	4	插槽
5	处理器		

装回处理器

步骤

- 1 打开新处理器的包装，请小心不要触摸处理器的底部。
- △ **小心：请触摸未上漆的金属表面以导去身上的静电。**
- 2 如果插槽上的释放拉杆没有完全展开，请将其移到完全展开位置。
- △ **小心：必须在处理器插槽中正确放置处理器，以免对处理器造成无法修复的损坏。**
- 3 将处理器的定位槽口与插槽上的定位卡舌对齐。
- 4 将处理器的插针 1 边角与插槽对齐。
- △ **小心：确保处理器护盖槽口位于定位柱的下方。**
- 5 处理器在插槽中完全就位后，请合上处理器护盖。
- 6 向下转动释放拉杆并将它放置到处理器护盖的卡舌下。



1	处理器插针 1 标志	2	处理器
3	定位槽口（2 个）	4	处理器护盖槽口
5	定位柱	6	处理器护盖
7	释放拉杆		

- 7 清除处理器散热器底部的导热油脂。
- 8 在处理器顶部涂抹新的导热油脂。
- △ **小心：确保涂上新的导热油脂。新的导热油脂对于确保充分的热粘合非常关键，这是处理器处于最佳运行状态所必需的。**

后续条件

- 1 装回处理器散热器。请参阅第 63 页上的“装回处理器散热器”。
- 2 装回系统板护罩。请参阅第 36 页上的“装回系统板护罩”。
- 3 装回背面机盖。请参阅第 20 页上的“装回背面机盖”。
- 4 装回支架。请参阅第 18 页上的“装回支架”。
- 5 装回支架护盖。请参阅第 16 页上的“装回支架护盖”。
- 6 按照第 13 页上的“拆装计算机内部组件之后”中的说明进行操作。




警告：拆装计算机内部组件之前，请阅读计算机附带的安全信息，并遵循第 11 页上的“开始之前”中的步骤。有关其他最佳安全操作信息，请参阅合规主页 dell.com/regulatory_compliance。


卸下系统板

前提条件

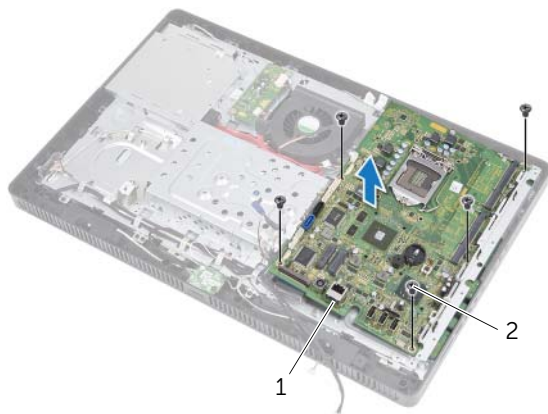
- 1 卸下支架护盖。请参阅第 15 页上的“卸下支架护盖”。
- 2 卸下支架。请参阅第 17 页上的“卸下支架”。
- 3 卸下背面机盖。请参阅第 19 页上的“卸下背面机盖”。
- 4 卸下系统板护罩。请参阅第 35 页上的“卸下系统板护罩”。
- 5 卸下内存模块。请参阅第 31 页上的“卸下内存模块”。
- 6 卸下无线小型插卡。请参阅第 45 页上的“卸下无线小型插卡”。
- 7 卸下电视调谐器插卡（如果有）。请参阅第 41 页上的“卸下电视调谐器插卡”。
- 8 卸下处理器散热器。请参阅第 61 页上的“卸下处理器散热器”。
- 9 卸下处理器。请参阅第 65 页上的“卸下处理器”。

步骤

 注：请先记下电缆的布线方式，然后再断开电缆与系统板的连接。

 注：计算机的服务标签存放在系统板中。
装回系统板部件后，必须在 BIOS 中输入服务标签。

- 1 断开所有电缆与其在系统板连接器上的连接。
- 2 卸下将系统板固定至机箱的螺钉。
- 3 以一定角度提起系统板，然后滑动系统板以从机箱插槽释放系统板连接器。
- 4 将系统板从机箱中取出。



1 系统板

2 螺钉（5 颗）

装回系统板

步骤

- 1 将系统板连接器滑入机箱插槽，然后将系统板上的螺孔与机箱上的螺孔对齐。
- 2 装回将系统板固定至机箱的螺钉。
- 3 将所有所需电缆连接至系统板的相应连接器。

后续条件

- 1 装回处理器。第 67 页上的“装回处理器”中的步骤。
- 2 装回处理器散热器。请参阅第 63 页上的“装回处理器散热器”。
- 3 装回电视调谐器插卡（如果有）。请参阅第 43 页上的“装回电视调谐器插卡”。
- 4 装回无线小型插卡。请参阅第 47 页上的“装回无线小型插卡”。
- 5 装回内存模块。请参阅第 33 页上的“装回内存模块”。
- 6 装回系统板护罩。请参阅第 36 页上的“装回系统板护罩”。
- 7 装回背面机盖。请参阅第 20 页上的“装回背面机盖”。
- 8 装回支架。请参阅第 18 页上的“装回支架”。
- 9 装回支架护盖。请参阅第 16 页上的“装回支架护盖”。
- 10 按照第 13 页上的“拆装计算机内部组件之后”中的说明进行操作。

在 BIOS 中输入服务标签

- 1 开启计算机。
- 2 在 POST 期间按 <F2> 键进入系统设置程序。
- 3 导航至主菜单选项卡，然后在**服务标签输入**字段中输入服务标签。



警告：拆装计算机内部组件之前，请阅读计算机附带的安全信息，并遵循第 11 页上的“开始之前”中的步骤。有关其他最佳安全操作信息，请参阅合规主页 dell.com/regulatory_compliance。

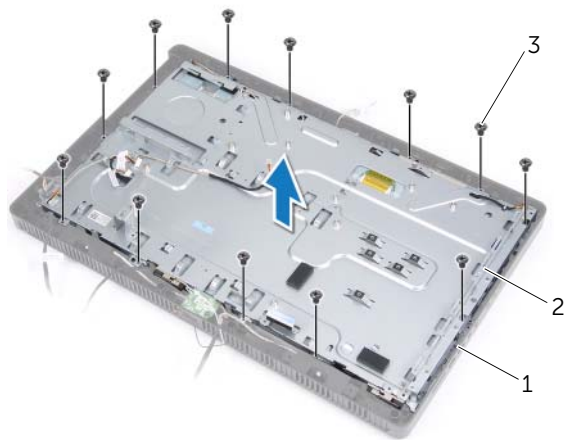
卸下显示屏面板

前提条件

- 1 卸下支架护盖。请参阅第 15 页上的“卸下支架护盖”。
- 2 卸下支架。请参阅第 17 页上的“卸下支架”。
- 3 卸下背面机盖。请参阅第 19 页上的“卸下背面机盖”。
- 4 按照步骤 1 至步骤 3（在第 25 页上的“卸下光盘驱动器”）中的说明进行操作。
- 5 按照步骤 1 至步骤 2（在第 21 页上的“卸下硬盘驱动器”）中的说明进行操作。
- 6 卸下转换板。请参阅第 29 页上的“卸下转换板”。
- 7 卸下风扇。请参阅第 55 页上的“卸下风扇”。
- 8 卸下系统板护罩。请参阅第 35 页上的“卸下系统板护罩”。
- 9 卸下系统板。请参阅第 69 页上的“卸下系统板”。

步骤

- 1 记下所有电缆的布线（转换板电缆和天线电缆除外），然后将其从机箱的布线导向器中取出。
- 2 卸下将机箱固定至中框的螺钉。
- 3 将机箱和显示屏面板从中框中取出，然后将其放置在干净的表面上。

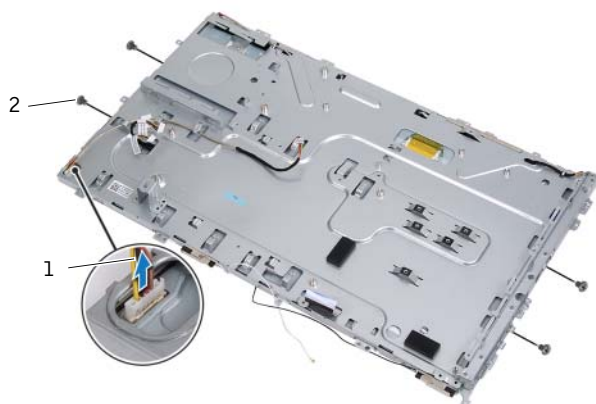


1 中框

2 机箱

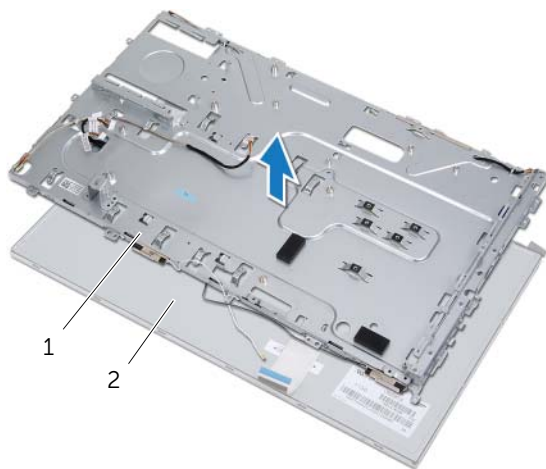
3 螺钉（13 颗）

- 4 断开转换板电缆与显示屏面板上的连接器的连接。
- 5 卸下将显示屏面板固定至机箱的螺钉。



-
- | | |
|---------|-----------|
| 1 转换板电缆 | 2 螺钉（4 颗） |
|---------|-----------|
-

- 6 将机箱提离显示屏面板。



-
- | | |
|------|---------|
| 1 机箱 | 2 显示屏面板 |
|------|---------|
-

- 7 取下将显示屏电缆固定至显示屏电缆连接器的胶带
- 8 按压显示屏电缆任一侧上的释放门锁，然后拉动显示屏电缆，以从显示屏电缆连接器上拔下显示屏电缆。



1	显示屏电缆	2	显示屏面板
3	释放门锁 (2 个)	4	显示屏电缆连接器
5	胶带		

装回显示屏面板

步骤

- 1 将显示屏电缆连接至显示屏面板上的连接器，然后用胶带将其固定。
- 2 将显示屏面板上的螺孔与机箱上的螺孔对齐。
- 3 装回将显示屏面板固定至机箱的螺钉。
- 4 将转换板电缆连接至显示屏面板上的连接器。
- 5 将机箱上的螺孔与中框上的螺孔对齐。
- 6 装回将机箱固定至中框的螺钉。
- 7 利用机箱上的布线导轨对所有电缆布线。

后续条件

- 1 装回系统板。请参阅第 71 页上的“装回系统板”。
- 2 装回系统板护罩。请参阅第 36 页上的“装回系统板护罩”。
- 3 装回风扇。请参阅第 56 页上的“装回风扇”。
- 4 装回转换板。请参阅第 30 页上的“装回转换板”。
- 5 按照步骤 3 至步骤 5（在第 23 页上的“装回硬盘驱动器”）中的说明进行操作。
- 6 按照步骤 4 至步骤 6（在第 26 页上的“装回光盘驱动器”）中的说明进行操作。
- 7 装回背面机盖。请参阅第 20 页上的“装回背面机盖”。
- 8 装回支架。请参阅第 18 页上的“装回支架”。
- 9 装回支架护盖。请参阅第 16 页上的“装回支架护盖”。
- 10 按照第 13 页上的“拆装计算机内部组件之后”中的说明进行操作。



警告：拆装计算机内部组件之前，请阅读计算机附带的安全信息，并遵循第 11 页上的“开始之前”中的步骤。有关其他最佳安全操作信息，请参阅合规主页 dell.com/regulatory_compliance。

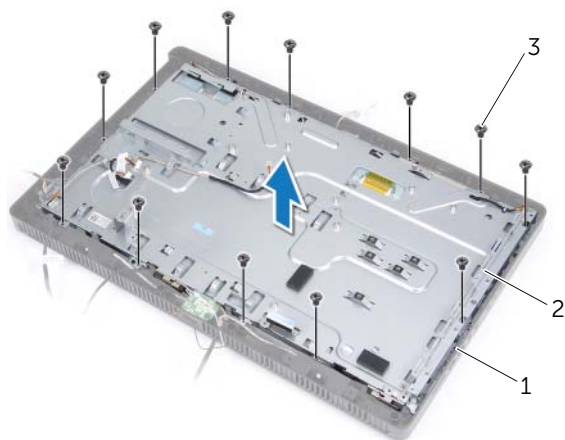
卸下红外接收器

前提条件

- 1 卸下支架护盖。请参阅第 15 页上的“卸下支架护盖”。
- 2 卸下支架。请参阅第 17 页上的“卸下支架”。
- 3 卸下背面机盖。请参阅第 19 页上的“卸下背面机盖”。
- 4 按照步骤 1 至步骤 3（在第 25 页上的“卸下光盘驱动器”）中的说明进行操作。
- 5 按照步骤 1 至步骤 2（在第 21 页上的“卸下硬盘驱动器”）中的说明进行操作。
- 6 卸下转换板。请参阅第 29 页上的“卸下转换板”。
- 7 卸下风扇。请参阅第 55 页上的“卸下风扇”。
- 8 卸下系统板护罩。请参阅第 35 页上的“卸下系统板护罩”。
- 9 卸下系统板。请参阅第 69 页上的“卸下系统板”。

步骤

- 1 记下所有电缆的布线（转换板电缆和天线电缆除外），然后将其从机箱的布线导向器中取出。
- 2 卸下将机箱固定至中框的螺钉。
- 3 将机箱和显示屏面板从中框中取出，然后将其放置在干净的表面上。

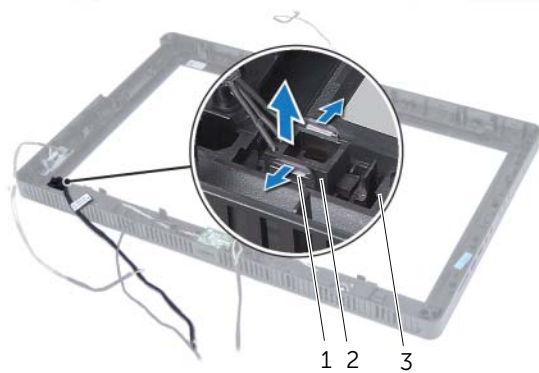


1 中框

2 机箱

3 螺钉（13 颗）

4 向外推动固定红外接收器的卡舌，然后将红外接收器从显示屏挡板中卸下。



1 卡舌（2个）

2 红外接收器

3 显示屏挡板

装回红外接收器

步骤

- 1 将红外接收器置于显示屏挡板的相应位置中，然后将红外接收器卡入到位。
- 2 将机箱上的螺孔与中框上的螺孔对齐。
- 3 装回将机箱固定至中框的螺钉。
- 4 利用机箱上的布线导轨对所有电缆布线。

后续条件

- 1 装回系统板。请参阅第 71 页上的“装回系统板”。
- 2 装回系统板护罩。请参阅第 36 页上的“装回系统板护罩”。
- 3 装回风扇。请参阅第 56 页上的“装回风扇”。
- 4 装回转换板。请参阅第 30 页上的“装回转换板”。
- 5 按照步骤 3 至步骤 5（在第 23 页上的“装回硬盘驱动器”）中的说明进行操作。
- 6 按照步骤 4 至步骤 6（在第 26 页上的“装回光盘驱动器”）中的说明进行操作。
- 7 装回背面机盖。请参阅第 20 页上的“装回背面机盖”。
- 8 装回支架。请参阅第 18 页上的“装回支架”。
- 9 装回支架护盖。请参阅第 16 页上的“装回支架护盖”。
- 10 按照第 13 页上的“拆装计算机内部组件之后”中的说明进行操作。



警告：拆装计算机内部组件之前，请阅读计算机附带的安全信息，并遵循第 11 页上的“开始之前”中的步骤。有关其他最佳安全操作信息，请参阅合规主页 dell.com/regulatory_compliance。

卸下中框

前提条件

- 1 卸下支架护盖。请参阅第 15 页上的“卸下支架护盖”。
- 2 卸下支架。请参阅第 17 页上的“卸下支架”。
- 3 卸下背面机盖。请参阅第 19 页上的“卸下背面机盖”。
- 4 卸下 B-CAS 卡。请参阅第 27 页上的“卸下 B-CAS 卡”。
- 5 卸下扬声器。请参阅第 51 页上的“卸下扬声器”。
- 6 按照步骤 1 至步骤 3（在第 25 页上的“卸下光盘驱动器”）中的说明进行操作。
- 7 按照步骤 1 至步骤 2（在第 21 页上的“卸下硬盘驱动器”）中的说明进行操作。
- 8 卸下转换板。请参阅第 29 页上的“卸下转换板”。
- 9 卸下风扇。请参阅第 55 页上的“卸下风扇”。
- 10 卸下系统板护罩。请参阅第 35 页上的“卸下系统板护罩”。
- 11 卸下系统板。请参阅第 69 页上的“卸下系统板”。
- 12 卸下显示屏面板。请参阅第 73 页上的“卸下显示屏面板”。
- 13 卸下红外接收器。第 79 页上的“卸下红外接收器”中的步骤。

步骤

- 1 释放将中框固定至显示屏挡板的卡舌。
- 2 将中框提离显示屏挡板。



1 中框

2 卡舌

装回中框

步骤

将中框上的卡舌与显示屏挡板上的插槽对齐，并将中框卡入到位。

后续条件

- 1 装回红外接收器。第 82 页上的“装回红外接收器”中的步骤。
- 2 装回显示屏面板。请参阅第 77 页上的“装回显示屏面板”。
- 3 装回系统板。请参阅第 71 页上的“装回系统板”。
- 4 装回系统板护罩。请参阅第 36 页上的“装回系统板护罩”。
- 5 装回风扇。请参阅第 56 页上的“装回风扇”。
- 6 装回转换板。请参阅第 30 页上的“装回转换板”。
- 7 按照步骤 3 至步骤 5（在第 23 页上的“装回硬盘驱动器”）中的说明进行操作。
- 8 按照步骤 4 至步骤 6（在第 26 页上的“装回光盘驱动器”）中的说明进行操作。
- 9 装回扬声器。请参阅第 53 页上的“装回扬声器”。
- 10 装回 B-CAS 卡。请参阅第 28 页上的“装回 B-CAS 卡”。
- 11 装回背面机盖。请参阅第 20 页上的“装回背面机盖”。
- 12 装回支架。请参阅第 18 页上的“装回支架”。
- 13 装回支架护盖。请参阅第 16 页上的“装回支架护盖”。
- 14 按照第 13 页上的“拆装计算机内部组件之后”中的说明进行操作。



警告：拆装计算机内部组件之前，请阅读计算机附带的安全信息，并遵循第 11 页上的“开始之前”中的步骤。有关其他最佳安全操作信息，请参阅合规主页 dell.com/regulatory_compliance。

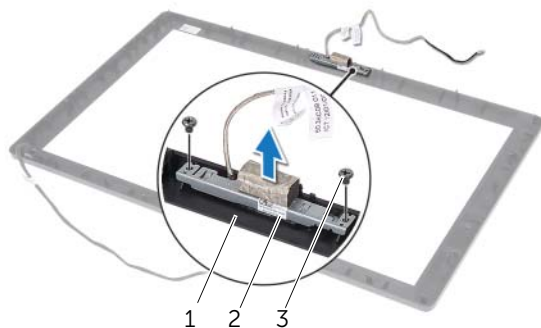
卸下摄像头模块

前提条件

- 1 卸下支架护盖。请参阅第 15 页上的“卸下支架护盖”。
- 2 卸下支架。请参阅第 17 页上的“卸下支架”。
- 3 卸下背面机盖。请参阅第 19 页上的“卸下背面机盖”。
- 4 按照步骤 1 至步骤 3（在第 25 页上的“卸下光盘驱动器”）中的说明进行操作。
- 5 按照步骤 1 至步骤 2（在第 21 页上的“卸下硬盘驱动器”）中的说明进行操作。
- 6 卸下转换板。请参阅第 29 页上的“卸下转换板”。
- 7 卸下风扇。请参阅第 55 页上的“卸下风扇”。
- 8 卸下系统板护罩。请参阅第 35 页上的“卸下系统板护罩”。
- 9 卸下系统板。请参阅第 69 页上的“卸下系统板”。
- 10 卸下显示屏面板。请参阅第 73 页上的“卸下显示屏面板”。
- 11 卸下中框。请参阅第 83 页上的“卸下中框”。

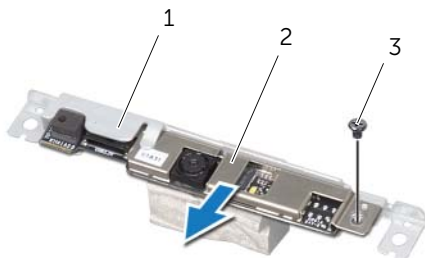
步骤

- 1 卸下将摄像头部件固定至显示屏挡板的螺钉。
- 2 将摄像头部件及其电缆提高显示屏挡板。



- | | |
|------------|---------|
| 1 显示屏挡板 | 2 摄像头部件 |
| 3 螺钉 (2 颗) | |

- 3 卸下将摄像头模块固定至摄像头模块支架的螺钉。
- 4 滑动摄像头模块并将其从摄像头模块支架中取出。



- | | |
|-----------|---------|
| 1 摄像头模块支架 | 2 摄像头模块 |
| 3 螺钉 | |

装回摄像头模块

步骤

- 1 将摄像头模块滑入摄像头模块支架，然后将摄像头模块上的螺孔与摄像头模块支架上的螺孔对齐。
- 2 装回将摄像头模块固定至摄像头模块支架的螺钉。
- 3 将摄像头部件上的螺孔与显示屏挡板上的螺孔对齐。
- 4 装回将摄像头部件固定至显示屏挡板的螺钉。

后续条件

- 1 装回中框。请参阅第 85 页上的“装回中框”。
- 2 装回显示屏面板。请参阅第 77 页上的“装回显示屏面板”。
- 3 装回系统板。请参阅第 71 页上的“装回系统板”。
- 4 装回系统板护罩。请参阅第 36 页上的“装回系统板护罩”。
- 5 装回风扇。请参阅第 56 页上的“装回风扇”。
- 6 装回转换板。请参阅第 30 页上的“装回转换板”。
- 7 按照步骤 3 至步骤 5（在第 23 页上的“装回硬盘驱动器”）中的说明进行操作。
- 8 按照步骤 4 至步骤 6（在第 26 页上的“装回光盘驱动器”）中的说明进行操作。
- 9 装回背面机盖。请参阅第 20 页上的“装回背面机盖”。
- 10 装回支架。请参阅第 18 页上的“装回支架”。
- 11 装回支架护盖。请参阅第 16 页上的“装回支架护盖”。
- 12 按照第 13 页上的“拆装计算机内部组件之后”中的说明进行操作。



警告：拆装计算机内部组件之前，请阅读计算机附带的安全信息，并遵循第 11 页上的“开始之前”中的步骤。有关其他最佳安全操作信息，请参阅合规主页 dell.com/regulatory_compliance。

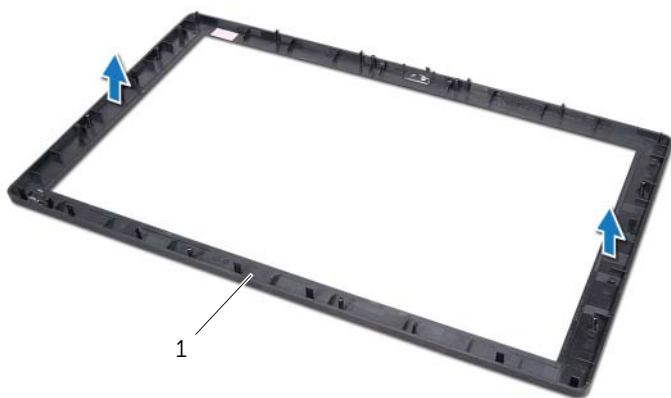
卸下显示屏挡板

前提条件

- 1 卸下支架护盖。请参阅第 15 页上的“卸下支架护盖”。
- 2 卸下支架。请参阅第 17 页上的“卸下支架”。
- 3 卸下背面机盖。请参阅第 19 页上的“卸下背面机盖”。
- 4 按照步骤 1 至步骤 3（在第 25 页上的“卸下光盘驱动器”）中的说明进行操作。
- 5 按照步骤 1 至步骤 2（在第 21 页上的“卸下硬盘驱动器”）中的说明进行操作。
- 6 卸下转换板。请参阅第 29 页上的“卸下转换板”。
- 7 卸下风扇。请参阅第 55 页上的“卸下风扇”。
- 8 卸下系统板护罩。请参阅第 35 页上的“卸下系统板护罩”。
- 9 卸下系统板。请参阅第 69 页上的“卸下系统板”。
- 10 卸下显示屏面板。请参阅第 73 页上的“卸下显示屏面板”。
- 11 卸下中框。请参阅第 83 页上的“卸下中框”。
- 12 卸下红外接收器。请参阅第 79 页上的“卸下红外接收器”。
- 13 卸下摄像头模块。请参阅第 87 页上的“卸下摄像头模块”。

步骤

卸下显示屏挡板。



1 显示屏挡板

装回显示屏挡板

步骤

将显示屏挡板放置在干净的表面上。

后续条件

- 1 装回摄像头模块。请参阅第 89 页上的“装回摄像头模块”。
- 2 装回红外接收器。请参阅第 82 页上的“装回红外接收器”。
- 3 装回中框。请参阅第 85 页上的“装回中框”。
- 4 装回显示屏面板。请参阅第 77 页上的“装回显示屏面板”。
- 5 装回系统板。请参阅第 71 页上的“装回系统板”。
- 6 装回系统板护罩。请参阅第 36 页上的“装回系统板护罩”。
- 7 装回风扇。请参阅第 56 页上的“装回风扇”。
- 8 装回转换板。请参阅第 30 页上的“装回转换板”。
- 9 按照步骤 3 至步骤 5（在第 23 页上的“装回硬盘驱动器”）中的说明进行操作。
- 10 按照步骤 4 至步骤 6（在第 26 页上的“装回光盘驱动器”）中的说明进行操作。
- 11 装回背面机盖。请参阅第 20 页上的“装回背面机盖”。
- 12 装回支架。请参阅第 18 页上的“装回支架”。
- 13 装回支架护盖。请参阅第 16 页上的“装回支架护盖”。
- 14 按照第 13 页上的“拆装计算机内部组件之后”中的说明进行操作。

概览

使用系统设置实用程序：

- 获得有关计算机上安装硬件的信息，如 RAM 容量、硬盘大小等
- 更改系统配置信息
- 设置或更改用户可选选项，如用户密码、安装的硬盘驱动器的类型、启用或禁用基本设备等



小心：除非您是高级计算机用户，否则请勿更改此程序的设置。某些更改可能会使计算机运行不正常。



注：更改系统设置程序之前，建议您记下系统设置程序屏幕信息，以备将来参考。

进入系统设置程序

- 1 打开（或重新启动）计算机。
- 2 在 POST 期间，系统显示 DELL 徽标时，请等待系统显示 F2 提示，显示后立即按 <F2> 键。




注：按 F2 键的提示表示键盘已初始化。此提示显示的时间非常短暂，因此您必须等待它显示，并在显示后立即按 <F2> 键。如果在显示 F2 提示之前按 <F2> 键，则此击键操作无效。如果等待时间过长，系统已显示操作系统徽标，则请继续等待直至看到 Microsoft Windows 桌面。然后关闭计算机后重试。请参阅第 11 页上的“关闭计算机及其连接的设备”。

系统设置程序屏幕

系统设置程序屏幕显示计算机的当前配置信息或可更改的配置信息。屏幕上的信息分为三个区域：**设置项**、**活动帮助屏幕**和**按键功能**。

<p>Setup Item (设置项) — 此区域显示在系统设置程序窗口的左侧。该字段为可滚动列表，包含了定义计算机配置的功能，包括已安装的硬件、节能和安全保护功能。</p> <p>使用上箭头和下箭头键向上和向下滚动此列表。</p> <p>高亮度显示某个选项后，Help Screen (帮助屏幕) 区域会显示有关该选项的详细信息及可用的设置。</p>	<p>Help Screen (帮助屏幕) — 此区域显示在系统设置程序窗口的右侧，其中包含Setup Item (设置项) 区域中列出的每个选项的相关信息。在该字段中，您可以查看计算机信息和更改当前设置。</p> <p>按上箭头键和下箭头键可高亮度显示某一选项。</p> <p>按 <Enter> 键可激活该选项，并返回至Setup Item (设置项) 区域。</p> <p>注：并非 Setup Item (设置项) 区域中列出的所有设置均可更改。</p>
<p>Key Functions (按键功能) — 此区域显示在 Help Screen (帮助屏幕) 区域的下方，其中会列出按键及其在处于活动状态的系统设置程序区域中的功能。</p>	

系统设置程序选项

 **注：**系统列出的项目与本部分中所列项目不尽相同，具体取决于计算机和已安装的设备。

Main — System Information (主菜单 — 系统信息)

BIOS Revision (BIOS 更新)	显示 BIOS 版本号
BIOS Build Date (BIOS 构建日期)	显示 BIOS 构建日期格式为“年/月/日”
System Name (系统名称)	显示计算机型号
System Time (系统时间)	显示当前时间格式为 hh:mm:ss
System Date (系统日期)	显示当前时间格式为“年/月/日”
Service Tag (服务标签)	显示计算机的服务标签
Service Tag Input (服务标签输入)	如果服务标签字段为空白，您可以输入计算机的服务标签
Asset Tag (资产标签)	如果计算机有资产标签，将显示该资产标签

Main — Processor Information (主菜单 — 处理器信息)

Processor Type (处理器类型)	显示处理器类型
Processor ID (处理器 ID)	显示处理器 ID
Processor Core Count (处理器内核计数)	显示内核的数目
Processor L1 Cache (处理器一级高速缓存)	显示处理器一级高速缓存的大小
Processor L2 Cache (处理器二级高速缓存)	显示处理器二级高速缓存的大小
Processor L3 Cache (处理器三级高速缓存)	显示处理器三级高速缓存的大小

Main — Memory Information (主菜单 — 内存信息)

Memory Installed (已安装内存)	指示已安装内存的容量，以 MB 为单位
Memory Running Speed (内存运行速度)	指示内存的速率，以 MHz 为单位
Memory Technology (内存技术)	指示已安装内存的类型

Main — SATA Information (主菜单 — SATA 信息)

SATA 1

Device Type (设备类型)	显示连接至 SATA 1 连接器的 SATA 设备
Device ID (设备 ID)	显示 SATA 1 设备的序列号
Device Size (设备大小)	如果设备为硬盘驱动器, 则显示 SATA 1 设备的大小, 以 GB 为单位

SATA 2

Device Type (设备类型)	显示连接至 SATA 2 连接器的 SATA 设备
Device ID (设备 ID)	显示 SATA 2 设备的序列号
Device Size (设备大小)	如果设备为硬盘驱动器, 则显示 SATA 2 设备的大小, 以 GB 为单位

Advanced — Processor Configuration (高级 — 处理器配置)

Intel Hyper-Threading Technology (Intel 超线程技术)	您可以启用或禁用处理器的 Intel 超线程技术功能 — 启用或禁用 (默认为启用)
Intel(R) SpeedStep Technology (Intel(R) SpeedStep 技术)	您可以启用或禁用处理器的 Intel SpeedStep 技术功能 — 启用或禁用 (默认为启用)
Intel(R) Virtualization Technology (Intel(R) 虚拟化技术)	您可以启用或禁用处理器的 Intel 虚拟化技术功能 — 启用或禁用 (默认为启用)
CPU XD Support (CPU XD 支持)	您可以启用或禁用处理器的执行禁用模式 — 启用或禁用 (默认为启用)
Limit CPUID Value (限制 CPUID 值)	您可以限制处理器标准 CPUID 功能支持的最大值 — 启用或禁用 (默认为禁用)
Multi Core Support (多核支持)	您可以启用或禁用多核处理器 — 启用或禁用 (默认为启用)
Intel(R) Turbo Boost Technology (Intel(R) Turbo Boost 技术)	您可以启用或禁用处理器的 Intel Turbo Boost 技术模式 — 启用或禁用 (默认为启用) 注: Intel Turbo Boost 技术选项仅在处理器支持该功能时才显示。

Advanced — USB Configuration (高级 — USB 配置)

Rear USB Ports (背面 USB 端口)	您可以启用或禁用背面 USB 端口 — 启用或禁用 (默认为启用)
Side USB Ports (侧面 USB 端口)	您可以启用或禁用侧面 USB 端口 — 启用或禁用 (默认为启用)

Advanced — Onboard Device Configuration (高级 — 机载设备配置)

Onboard Audio Controller (机载音频控制器)	您可以启用或禁用机载音频控制器 启用或禁用 (默认为启用)
SATA Mode (SATA 模式)	在计算机上显示 SATA 模式 (默认为 ATA)
Onboard LAN Controller (机载 LAN 控制器)	您可以启用或禁用机载 LAN 控制器 启用或禁用 (默认为启用)
Onboard LAN Boot ROM (机载 LAN 引导 ROM)	您可以从网络引导计算机 启用或禁用 (默认为禁用)

Boot (引导)

Numlock Key (数码锁定键)	您可以在引导过程中将数码锁定键的状态设置为开或关 (默认为开)
Keyboard Errors (键盘错误)	您可以在引导过程中启用或禁用报告或不报告键盘相关的错误 (默认为报告)
USB Boot Support (USB 引导支持)	您可以启用或禁用从如硬盘驱动器、光盘驱动器以及 USB 密钥盘等 USB 大容量存储设备引导启用或禁用 (默认为启动)
Boot Mode (引导模式)	您可以选择计算机的引导模式 Legacy 或 UEFI (默认为 Legacy)
1st Boot Device (第一引导设备)	显示第一个引导设备
2nd Boot Device (第二引导设备)	显示第二个引导设备
3rd Boot Device (第三引导设备)	显示第三个引导设备
4th Boot Device (第四引导设备)	显示第四个引导设备
5th Boot Device (第五引导设备)	显示第五个引导设备
Hard Disk Drivers (硬盘驱动器)	显示硬盘驱动器的引导顺序
USB Storage Drivers (USB 存储驱动器)	显示 USB 存储驱动器的引导顺序
CD/DVD ROM Drivers (CD/DVD ROM 驱动器)	显示光盘驱动器的引导顺序

Power (电源)

Wake Up by Integrated LAN/WLAN (通过集成的 LAN/WLAN 唤醒)	计算机可以通过特定的 LAN 或无线 LAN 信号唤醒启用或禁用 (默认为禁用)
AC Recovery (交流电源恢复)	您可以配置电源故障恢复后的计算机操作电源关闭、电源打开或上次电源状态 (默认为电源关闭)
Auto Power On (自动开机)	您可以启用或禁用计算机, 方法是通过启用或禁用自动开机 (默认为禁用)
Auto Power On Mode (自动开机模式)	您可以设置每天或在预选的日期自动开机; 该选项仅在启用自动开机模式时才能配置每天或所选日期 (默认为所选日期)
Auto Power On Date (自动开机日期)	您可以设置计算机自动开机的日期; 该选项仅在启用自动开机模式时才能配置 1 至 31 (默认为 15)
Auto Power On Time (自动开机时间)	您可以设置计算机自动开机的时间; 该选项仅在启用自动开机模式时才能配置 hh:mm:ss (默认为 12:30:30)

Security (安全)

Supervisor Password (管理员密码)	显示管理员密码
User Password (用户密码)	显示用户密码
Set User Password (设置用户密码)	您可以设置、更改或删除用户密码
Password Check (密码检查)	您可以在尝试进入系统设置程序或每次引导计算机时启用密码验证设置或始终 (默认为设置) 注: 密码检查选项仅在设置用户密码时才能看到。
Set Supervisor Password (设置管理员密码)	可以设置、更改或删除管理员密码。管理员密码控制到系统设置实用程序的访问权限。 注: 删除管理员密码将删除用户密码。先设置管理员密码, 然后设置用户密码。
User Access Level (用户访问级别)	您可以限制或提供到系统设置实用程序的访问级别。无法访问、仅查看、受限制或完全访问 (默认为完全访问) <ul style="list-style-type: none">• 无法访问: 限制用户编辑系统设置选项• 仅查看: 用户只能查看系统设置选项• 受限制: 用户可以编辑受限的系统设置选项• 完全访问: 用户可以编辑除管理员密码以外的所有系统设置选项



Exit (退出)

Save Changes and Reset (保存更改和重置)	您可以退出系统设置并保存所做更改
Discard Changes and Reset (放弃更改和重置)	您可以退出系统设置并载入所有系统设置选项先前的设置值
Load Defaults (载入默认设置)	您可以载入所有系统设置选项的默认设置值

引导顺序

此功能使您可以更改设备的引导顺序。


引导选项

- **USB Floppy Device (USB 软盘设备)** — 计算机尝试从 USB 软盘驱动器进行引导。如果此驱动器上没有操作系统，计算机将生成错误信息。
- **Internal HDD Devices (内部硬盘驱动器设备)** — 计算机尝试从主硬盘驱动器进行引导。如果此驱动器上没有操作系统，计算机将生成错误信息。
- **USB Storage Device (USB 存储设备)** — 将内存设备插入 USB 端口并重新启动计算机。当屏幕右下角显示 F12 Boot Options (F12 引导选项) 时，按 <F12> 键。BIOS 将检测该设备并将 USB 闪存选项添加至引导菜单。
- **Internal ODD Devices (内部光盘驱动器设备)** — 计算机尝试从主硬盘驱动器进行引导。如果驱动器中没有光盘，或光盘不可引导，则计算机将生成错误信息。
 **注：**要引导至 USB 设备，则该设备必须是可引导设备。要确认设备是否可引导，请查看设备说明文件。
- **Onboard NIC Device (机载 NIC 设备)** — 计算机尝试从网络引导。如果未在此网络上找到操作系统，计算机将生成错误信息。
 **注：**要从网络引导，请确保在系统设置中启用 Onboard LAN boot ROM (机载 LAN 引导 ROM) 选项。请参阅第 97 页上的“系统设置程序选项”。

更改用于当前引导的引导顺序


您可以使用该功能更改当前引导顺序，例如，从光盘驱动器进行引导，以便对**驱动程序和实用程序**磁盘执行 Dell 诊断程序。在完成诊断测试之后，将恢复先前的引导顺序。

- 1 如果要从 USB 设备进行引导，则将 USB 设备连接至 USB 端口。
- 2 打开（或重新启动）计算机。
- 3 屏幕右下角显示 F2 Setup, F12 Boot Options (F2 设置程序, F12 引导选项) 时，按 <F12> 键。

 **注：**如果等待时间过长，系统已显示操作系统徽标，则请继续等待直至看到 Microsoft Windows 桌面。然后关闭计算机，并且再试一次。


系统将显示 **Boot Device Menu**（引导设备菜单），其中会列出所有可用的引导设备。

- 4 从 Boot Device Menu（引导设备菜单）中选择您要从中进行引导的设备。
例如，如果要引导至 USB 闪存盘，则高亮显示 **USB Storage Device**（USB 存储设备）并按 <Enter>。

 **注：**要引导至 USB 设备，则该设备必须是可引导设备。要确认设备是否可引导，请查看设备说明文件。

更改用于将来引导的引导顺序

- 1 进入系统设置程序。请参阅第 95 页上的“进入系统设置程序”。
- 2 使用箭头键高亮度显示 **Boot**（引导）菜单选项，然后按 <Enter> 键访问该菜单。

 **注：**请记下当前的引导顺序，以便在需要恢复时使用。

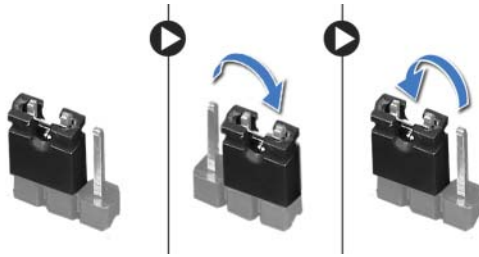
- 3 按上箭头和下箭头键在设备列表中移动选择。
- 4 按加号 (+) 键或减号 (-) 键更改设备的引导优先级。

清除已忘记的密码

警告：在执行本节中的任何步骤之前，请阅读计算机随附的安全信息并遵循第 11 页上的“开始之前”中的步骤。有关其他最佳安全操作信息，请参阅合规主页 dell.com/regulatory_compliance。

警告：必须断开计算机与电源插座的连接才能清除密码设置。

- 1 卸下支架护盖。请参阅第 15 页上的“卸下支架护盖”。
- 2 卸下支架。请参阅第 17 页上的“卸下支架”。
- 3 卸下背面机盖。请参阅第 19 页上的“卸下背面机盖”。
- 4 卸下系统板护罩。请参阅第 35 页上的“卸下系统板护罩”。
- 5 在系统板上找到 3 针密码重设跳线 (PWCLR1)。请参阅第 8 页上的“系统板组件”。
- 6 从 2 号和 3 号插针上拔下 2 针跳线塞，然后将其固定到 1 号和 2 号插针上。



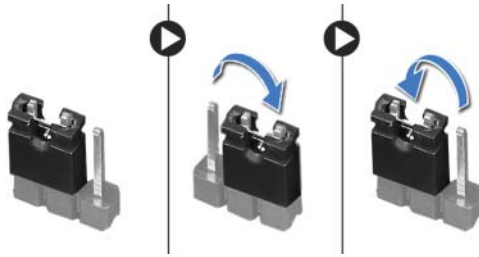
- 7 等待约五秒钟以清除密码设置。
- 8 从 1 号和 2 号插针上拔下 2 针跳线塞，然后将其装回到 2 号和 3 号插针上。
- 9 装回系统板护罩。请参阅第 36 页上的“装回系统板护罩”。
- 10 装回背面机盖。请参阅第 20 页上的“装回背面机盖”。
- 11 装回支架。请参阅第 18 页上的“装回支架”。
- 12 装回支架护盖。请参阅第 16 页上的“装回支架护盖”。
- 13 按照第 13 页上的“拆装计算机内部组件之后”中的说明进行操作。

清除 CMOS 设置

警告：开始执行本节中的任何步骤之前，请阅读计算机随附的安全信息并遵循第 11 页上的“开始之前”中的步骤。有关其他最佳安全操作信息，请参阅合规主页 dell.com/regulatory_compliance。

警告：必须断开计算机与电源插座的连接才能清除 CMOS 设置。

- 1 卸下支架护盖。请参阅第 15 页上的“卸下支架护盖”。
- 2 卸下支架。请参阅第 17 页上的“卸下支架”。
- 3 卸下背面机盖。请参阅第 19 页上的“卸下背面机盖”。
- 4 卸下系统板护罩。请参阅第 35 页上的“卸下系统板护罩”。
- 5 找到系统板上的 3 针 CMOS 重设跳线 (CMOCL1)
请参阅第 8 页上的“系统板组件”。
- 6 从 2 号和 3 号插针上拔下 2 针跳线塞，然后将其固定到 1 号和 2 号插针上。




- 7 等待约五秒钟以清除 CMOS 设置。
- 8 从 1 号和 2 号插针上拔下 2 针跳线塞，然后将其装回到 2 号和 3 号插针上。
- 9 装回系统板护罩。请参阅第 36 页上的“装回系统板护罩”。
- 10 装回背面机盖。请参阅第 20 页上的“装回背面机盖”。
- 11 装回支架。请参阅第 18 页上的“装回支架”。
- 12 装回支架护盖。请参阅第 16 页上的“装回支架护盖”。
- 13 按照第 13 页上的“拆装计算机内部组件之后”中的说明进行操作。

30 刷新 BIOS

当有更新可用或更换系统板时，您可能需要刷新 BIOS。

要刷新 BIOS，请：

- 1 开启计算机。
- 2 转至 support.dell.com/support/downloads。
- 3 找到适用于您计算机的 BIOS 更新文件：

 **注：** 您计算机的服务标签位于计算机背面的标签上。有关详情，请参阅计算机随附的《快速启动指南》。

如果您有计算机服务标签或快速服务代码：

- a 将计算机的服务标签或快速服务代码输入到**服务标签或快速服务代码**字段中。
- b 单击**提交**，然后继续步骤 4。

如果您没有计算机服务标签或快速服务代码：

- a 选择以下选项之一：
 - **自动为我检测服务标签**
 - **从我的产品和服务列表中选择**
 - **从全部 Dell 产品列表中选择**
- b 单击**继续**，然后按照屏幕上的说明执行操作。

- 4 屏幕上将显示结果列表。单击 **BIOS**。
- 5 单击**下载文件**，以下载最新的 BIOS 文件。
- 6 在**请选择如下下载方法**窗口中，单击**立即下载**。
- 7 在**另存为**窗口中，选择相应的位置以将文件下载到计算机上。
- 8 如果出现**下载完成**窗口，单击**关闭**。
- 9 浏览至下载 BIOS 更新文件的文件夹。
文件图标将显示在该文件夹中，并且与下载的 BIOS 更新文件的标题相同。
- 10 双击 BIOS 更新文件图标，并按照屏幕上显示的说明进行操作。

